



XIV JORNADAS  
DE  
BIBLIOTECAS



HORARIO  
EXTRAORDINARIO



EXPOSICIÓN RECOMENDADA



DONACIONES



DONACIÓN DE D. ÁNGEL DE  
LA FUENTE



INVESTIGACIÓN



NUEVOS TITULADOS



## XIV JORNADAS DE COMUNICACIÓN INTERNA BIBLIOTECAS UPM

Los días 27 y 28 del mes de noviembre se celebraron **XIV Jornadas de Comunicación de las Bibliotecas UPM**, la anfitriona fue la ETSI de Navales.

En estas Jornadas, todo el personal bibliotecario de la Universidad, tenemos la oportunidad de compartir nuevas herramientas y proyectos, que sirven para mejorar la atención a nuestros usuarios.

Los bibliotecarios no sólo organizamos, conservamos y ponemos a vuestra disposición una colección de documentos, sino que proporcionamos una puerta de acceso a la información e investigación en cualquier tipo de soporte

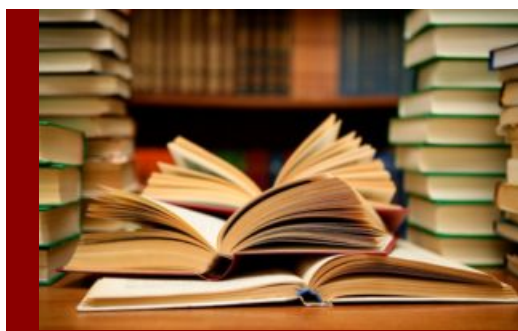
Destacamos las siguientes ponencias que se presentaron durante las XIV Jornadas: **Ampliando la biblioteca con nuevos espacios de creación y colaboración: MarkerSpace UC3M**, **Visita guiada al Canal de ensayos hidrodinámicos de ETSI Navales** (Ramón Rodríguez Fernández), **La extensión bibliotecaria en la ETSI Aeronáutica y del Espacio** (Luis Gómez Vegas), **Proyecto Google Business en las Bibliotecas de la UPM** (Marcos Cuesta Cantarero), **Alma-Primo@soluciones de Consorcio** (Isabel Domecq Urquijo), **Hilos, momentos, stories y listas de reproducción** (Ignacio Gallego) y **Evaluación de Objetivos 2019**



La exposición **“Viveristas: saga Turc: Luciano Turc Vert (1886) y Luciano Turc Brillanda (1914-1999)”** que pudo visitarse en el hall del edificio Montes, durante el mes de noviembre, nos acercó a la **Saga Turc**, sus viveros, sus proyectos más importantes, como el de Castro de Vigo (1965), el jardín de la Plaza de Compostela en Vigo y el jardín de los Gómez de los Infantes-Troncoso en Patos (1979).

Las exposiciones de planta y flor en las que participaron, los catálogos del año 1925, y sus sucesores e influencias posteriores sobre el mundo fascinante de los viveros.

La Biblioteca, participó en la organización de la exposición junto a las bicomisarias de la misma, D<sup>a</sup> Alicia López Rodríguez y D<sup>a</sup> Patricia Hernández Lamas, aportando 5 libros de su Fondo Histórico, y cediendo la vitrina en la que se expusieron. Para la Biblioteca siempre es un placer colaborar en este tipo de actividades culturales.



## DONACIONES

**D. Manuel Javier Molina** ha donado a la Biblioteca un ejemplar del libro *"Rocks and minerals"* de Chris Pellant y otro de *"Física para la ciencia"* de Paul A. Tipler.

La **Embajada de Kazajstán**, ha donado varios ejemplares de poemas, novelas y cuentos sobre su país, si alguien está interesado en la literatura, la historia y la cultura kazajas, puede pasar a recogerlos en los mostradores de las dos bibliotecas.

Os recordamos que tenéis a vuestra disposición en la Biblioteca en formato CD, los libros *"Sistemas selvícolas"* y *"Caracteres culturales de las especies"* de **D. Manuel Balgañón Moreno**.



## GRUPO DE INVESTIGACIÓN SISTEMAS NATURALES E HISTORIA FORESTAL

Profesores de la ETSIMFMN, pertenecientes al Grupo de Investigación "*Sistemas Naturales e Historia Forestal*" de la UPM, han publicado los primeros resultados de las actuaciones realizadas en 2017 y 2018 de plantaciones de U. minor tolerante a grafiosis y U. laevis.

El proyecto demostrativo LIFE ELM supone un primer paso para la recuperación de las olmedas en el paisaje español. Se centra en dos especies naturales en nuestro territorio, *Ulmus minor* y *Ulmus laevis*. Las actuaciones se han desarrollado en la Cuenca del río Tajo, en los términos municipales de Aranjuez y San Sebastián de los Reyes (Madrid). Se describen las actuaciones realizadas en 2017 y 2018 y un avance provisional de resultados. Se han plantado alrededor de 5.900 ejemplares de U. minor de cinco clones tolerantes al patógeno causante de la grafiosis y cerca de 3.800 plantas de U. laevis. Según la zona, se analizan y discuten las diferencias observadas en el desarrollo de los clones de U. minor y el éxito de las plantaciones de U. laevis.



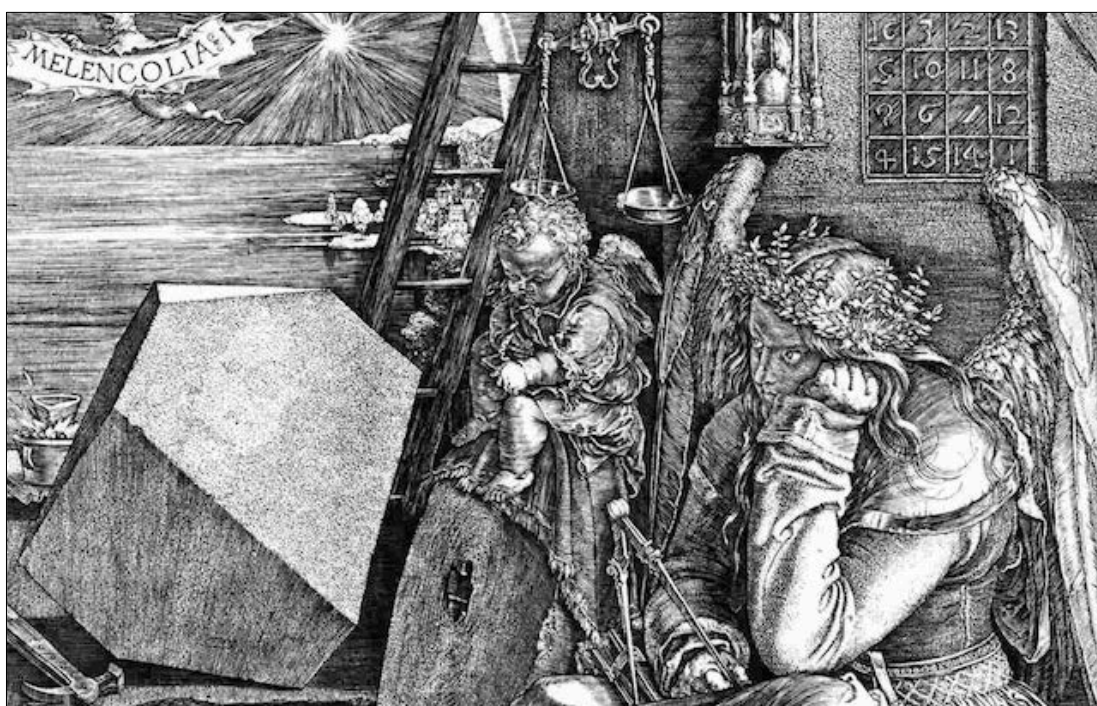
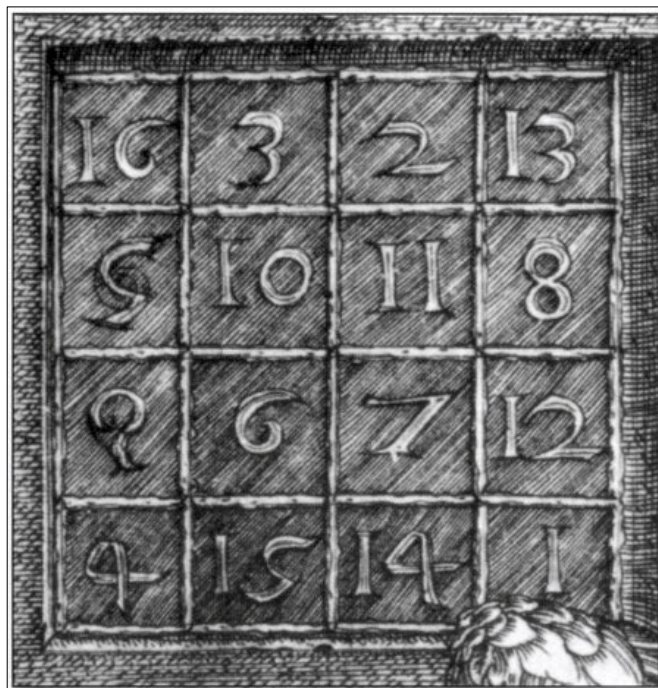
## DONACIÓN A LA BIBLIOTECA

El día 11 de noviembre, **D. Ángel de la Fuente** donó a la Biblioteca una reproducción enmarcada del grabado de Alberto Durero "*Melancholía*" (1514, Bibliothèque de France) que representa a una figura protagonista, sentada en posición pensativa y provista de unas enormes alas.

A su alrededor los más extraños objetos: un perro hambriento al que se le ven los huesos, un reloj de arena, una balanza, una escalera, un cuchillo, un ángel, una esfera y a sus pies, los instrumentos de un carpintero. Elementos todos ellos que no parecen tener nada en común, pero que unidos pueden tener un objetivo.

Destacan, dos objetos un poliedro y un cuadrado mágico. Durero es capaz de encontrar un cuadrado mágico que no sólo sumaba igual en horizontal, en vertical y en diagonal, sino que, si nos fijamos, además, las cuatro esquinas, sumadas, dan ese mismo resultado.

Pero también suman lo mismo los cuatro cuadrados del centro e incluso los cuadrados laterales y sus opuestos sumados entre sí también den el mismo resultado. La suma de todos es 34. Dando una vuelta de tuerca más, si nos fijamos, los dos cuadros de abajo, centrales, tienen los números 15 y 14, con los que Durero quiso representar el año en que hizo el cuadro, lo cual le añade una dificultad aún mayor, pues se debía de partir de esa fecha concreta para realizar el cuadrado mágico.



A su vez, el poliedro del fondo del grabado, es el llamado *romboedro truncado*. Se trata de un poliedro semiregular obtenido a partir del romboedro por truncamiento de dos de sus vértices diagonalmente opuestos. Cabe observar que los ángulos de las caras del romboedro de origen no son rectos; razón por la cual no es un cubo.

Desde el punto de vista iconográfico, la “*Melancolía*” es un compendio de influencias de la cábala y el neoplatonismo del quattrocento planteadas como una reflexión acerca del oficio del artista. Interpretativamente, Erwin Panofsky, uno de los estudiosos de la vida y obra de Durero, indica que el gesto de la figura alada refleja la sensación de no poder llegar a la verdad con los medios técnicos y científicos al alcance humano. Así, la melancolía sería aquello que impulsa al hombre a ir más allá y, a la vez, pondría en evidencia el delicado equilibrio entre la fiereza y la mansedumbre del alma humana.

La Biblioteca agradece a D. Ángel esta donación que se colocará en la sala de lectura de la primera planta, muy cerca del lugar que él ocupa a diario en la Biblioteca.



## EN RECUERDO DE ALBERTO Y JAVIER

El próximo viernes **13 de diciembre a las 12:30** en el Salón de Actos de la Escuela (Edificio Montes) se celebrará un acto en recuerdo de los profesores **Alberto Madrigal y Javier Martínez-Millán** fallecidos recientemente. Después se plantará un haya en el Arboreto en recuerdo de estos dos profesores tan queridos y admirados por toda la comunidad de nuestra Escuela. Alberto, siempre con una sonrisa, donaba y dedicaba a la biblioteca los libros que escribía y Javier, con su humor socarrón, todos los años acudía a la fiesta de Navidad con unas botellas de “Ana de Codorniu”, todavía conservamos una cajita de música con motivos navideños que nos regaló unas Navidades. Eran dos personas estupendas y muy cariñosas.

Desde la biblioteca damos las gracias a los profesores Juan A. Oliet, Sonia Roig, Sonia Condés, Inés González y Antonio Morcillo por la organización, y os animamos a participar en este acto en recuerdo de Javier y Alberto



# HORARIO EXTRAORDINARIO BIBLIOTECAS UPM DICIEMBRE

DICIEMBRE 2019						
L	M	X	J	V	S	D
						<b>1</b> BIB AER 9-21:30 H BIB AGR 9-21:30 H BIB C.SUR 9-21:30 H BIB IND 9-21:30 H BIB TEL 9-21 H
<b>2</b> ABIERTAS TODAS LAS BIBLIOTECAS	<b>3</b> ABIERTAS TODAS LAS BIBLIOTECAS	<b>4</b> ABIERTAS TODAS LAS BIBLIOTECAS	<b>5</b> ABIERTAS TODAS LAS BIBLIOTECAS	<b>6</b> BIB AER 9-21:30 H BIB AGR 9-21:30 H BIB C.SUR 9-21:30 H BIB IND 9-21:30 H BIB TEL 9-21 H	<b>7</b> BIB AER 9-21:30 H BIB AGR 9-21:30 H BIB C.SUR 9-21:30 H BIB IND 9-21:30 H BIB TEL 9-21 H	<b>8</b> BIB AER 9-21:30 H BIB AGR 9-21:30 H BIB C.SUR 9-21:30 H BIB IND 9-21:30 H BIB TEL 9-21 H
<b>9</b> BIB AER 9-21:30 H BIB AGR 9-21:30 H BIB C.SUR 9-21:30 H BIB IND 9-21:30 H BIB TEL 9-21 H	<b>10</b> ABIERTAS TODAS LAS BIBLIOTECAS	<b>11</b> ABIERTAS TODAS LAS BIBLIOTECAS	<b>12</b> ABIERTAS TODAS LAS BIBLIOTECAS	<b>13</b> ABIERTAS TODAS LAS BIBLIOTECAS	<b>14</b> BIB AER 9-21:30 H BIB AGR 9-21:30 H BIB C.SUR 9-21:30 H BIB IND 9-21:30 H BIB TEL 9-21 H	<b>15</b> BIB AER 9-21:30 H BIB AGR 9-21:30 H BIB C.SUR 9-21:30 H BIB IND 9-21:30 H BIB TEL 9-21 H
<b>16</b> ABIERTAS TODAS LAS BIBLIOTECAS	<b>17</b> ABIERTAS TODAS LAS BIBLIOTECAS	<b>18</b> ABIERTAS TODAS LAS BIBLIOTECAS	<b>19</b> ABIERTAS TODAS LAS BIBLIOTECAS	<b>20</b> ABIERTAS TODAS LAS BIBLIOTECAS	<b>21</b> BIB AER 9-21:30 H BIB AGR 9-21:30 H BIB C.SUR 9-21:30 H BIB IND 9-21:30 H BIB TEL 9-21 H	<b>22</b> BIB AER 9-21:30 H BIB AGR 9-21:30 H BIB C.SUR 9-21:30 H BIB IND 9-21:30 H BIB TEL 9-21 H
<b>23*</b> BIB AGR 9-21:30 H BIB C.SUR 9-21:30 H BIB IND 9-21:30 H	<b>24</b> CERRADAS TODAS LAS BIBLIOTECAS	<b>25</b> CERRADAS TODAS LAS BIBLIOTECAS	<b>26*</b> BIB AGR 9-21:30 H BIB C.SUR 9-21:30 H BIB IND 9-21:30 H	<b>27*</b> BIB AGR 9-21:30 H BIB C.SUR 9-21:30 H BIB IND 9-21:30 H	<b>28*</b> BIB AGR 9-21:30 H BIB C.SUR 9-21:30 H BIB IND 9-21:30 H	<b>29*</b> BIB AGR 9-21:30 H BIB C.SUR 9-21:30 H BIB IND 9-21:30 H
<b>30*</b> BIB AGR 9-21:30 H BIB C.SUR 9-21:30 H BIB IND 9-21:30 H	<b>31</b> CERRADAS TODAS LAS BIBLIOTECAS					

*\*Las Bibliotecas abrirán con personal de guardia por lo que estos días se aplicarán las condiciones de acceso vigentes para la Apertura Extraordinaria en Época de Exámenes, y su horario de apertura será de 9 a 21:30 horas.*



El día 25 de noviembre, a las 18:00 horas, y bajo la presidencia del Sr. Rector de la Universidad Politécnica de Madrid, se celebró en el Salón de Actos de la Escuela (Edificio Forestales) el tradicional **Acto Académico** en el que se entregaron los Diplomas de la Carrera a todos los Titulados que terminaron sus estudios durante el curso 2018/2019 y que constituyen la **VI Promoción de Graduado en Ingeniería Forestal, la IV Promoción del Máster en Ingeniería de Montes, la V Promoción del Máster en Técnicas de Lucha contra Incendios Forestales y los Premios a los Mejores Expedientes Académicos y Trabajos Fin de Grado y Máster.**

Desde la Biblioteca felicitamos a todos ellos.







# EXPOSICIÓN RECOMENDADA

## LAS LECCIONES DE LA GUERRA

Cuando se cumplen 105 años del comienzo de la I Guerra Mundial y 80 años del inicio de la II Guerra Mundial, ¿Qué enseñanzas podemos extraer de las dos guerras que enfrentaron al mundo? La exposición, **“Las lecciones de la Guerra”**, a partir del 21 de noviembre en la ETSI Caminos, Canales y Puertos de la Universidad Politécnica de Madrid (UPM), nos permite acercarnos a una gran cantidad de documentos inéditos, documentos diplomáticos, fotografías, dibujos, postales, etc., y nos recuerda los momentos que se vivieron en estos dos conflictos bélicos y las lecciones que podemos extraer de los mismos.

**ПРАВДА**  
Орган Центрального Комитета и МК ВКП(б).  
№ 242 (1917) | 1 сентября 1939 г., пятница | 40А 6 400

**ВНЕОЧЕРЕДНАЯ ЧЕТВЕРТАЯ СЕССИЯ ВЕРХОВНОГО СОВЕТА СССР 1-го СОЗЫВА**

**О РАТИФИКАЦИИ СОВЕТСКО-ГЕРМАНСКОГО ДОГОВОРА О НЕНАПАДИ**  
*Событие ист. Молотов на заседании Верховного Совета Союза ССР 31-го августа 1939 года*

**Con motivo de dos importantes aniversarios históricos en 2019:**

- los 105 años del inicio de la Primera y los 80 años del inicio de la Segunda Guerra Mundial

**Le invitamos a la inauguración de la Exposición**  
*de documentos diplomáticos únicos, fotografías, dibujos, postales*

**“Las Lecciones de la Guerra”**

**21 de noviembre de 2019**  
**11:30**

**Entrada Principal de la Escuela Técnica Superior de Ingenieros de Caminos, Canales y Puertos de la UPM**  
(Campus Ciudad Universitaria, Calle del Prof. Aranguren, 3, 28040 Madrid)

**Con la presencia del Excmo. Sr. Embajador de Rusia en España**  
**Yuri Korchagin**  
**y el Rector de la Universidad Politécnica de Madrid**  
**Sr. D. Guillermo Cisneros Pérez**

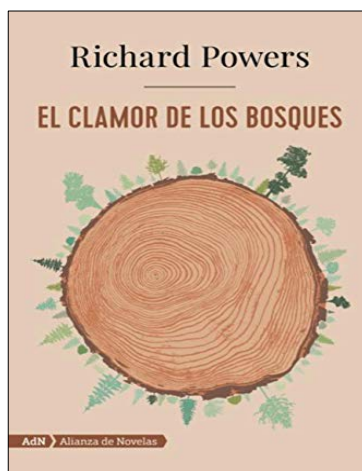


## LECTURAS RECOMENDADAS POR JOSELE PARA ESTAS NAVIDADES

El profesor D. José Luis García Rodríguez, “Josele” para todos, nos comenta: “Se me ocurrió ayer que, a lo mejor no venía mal que por estas fechas se pudieran proponer lecturas relacionadas con la naturaleza desde vuestra Gaceta y, ya que compramos regalos, detenerse en estos que ofrece, en un panel, la conocida **Librería La Central**, con el título: “**Emergencia Climática**”.

No es hacer publicidad de la Librería, es que los títulos están ahí y a lo mejor podría ser una buena idea. Por cierto, se ha presentado en la **Librería Blanquerna**, el libro “**La Pandilla Cola de Milano**” en el que he participado como asesor, y creo que está en la línea de los de *Enid Blyton*, de la escritora Luz Orihuela, al menos en las ilustraciones y su lectura es muy agradable.

Otro libro que recomiendo es el **Pulitzer de 2019**, de Richard Powers, “**El clamor de los bosques**”





Desde hace ya más de 20 años, la Biblioteca recibe a la Navidad con su Belén y con el árbol. Desde aquí queremos dar las **gracias a los alumnos "de los pinos"**, que todos los años nos regalan el abeto.

Nuestro árbol, todavía tiene adornos hechos por antiguos alumnos, como piñas, lapiceros hechos con ramitas, etc. A ver si este año, se anima algún alumno y nos trae un adorno nuevo.

*Todo el personal de la Biblioteca os desea unas felices Navidades, que nos toque algo de Lotería y una buena entrada en el 2020*

